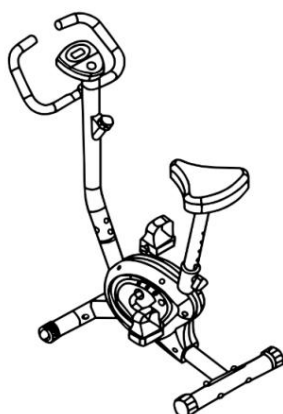


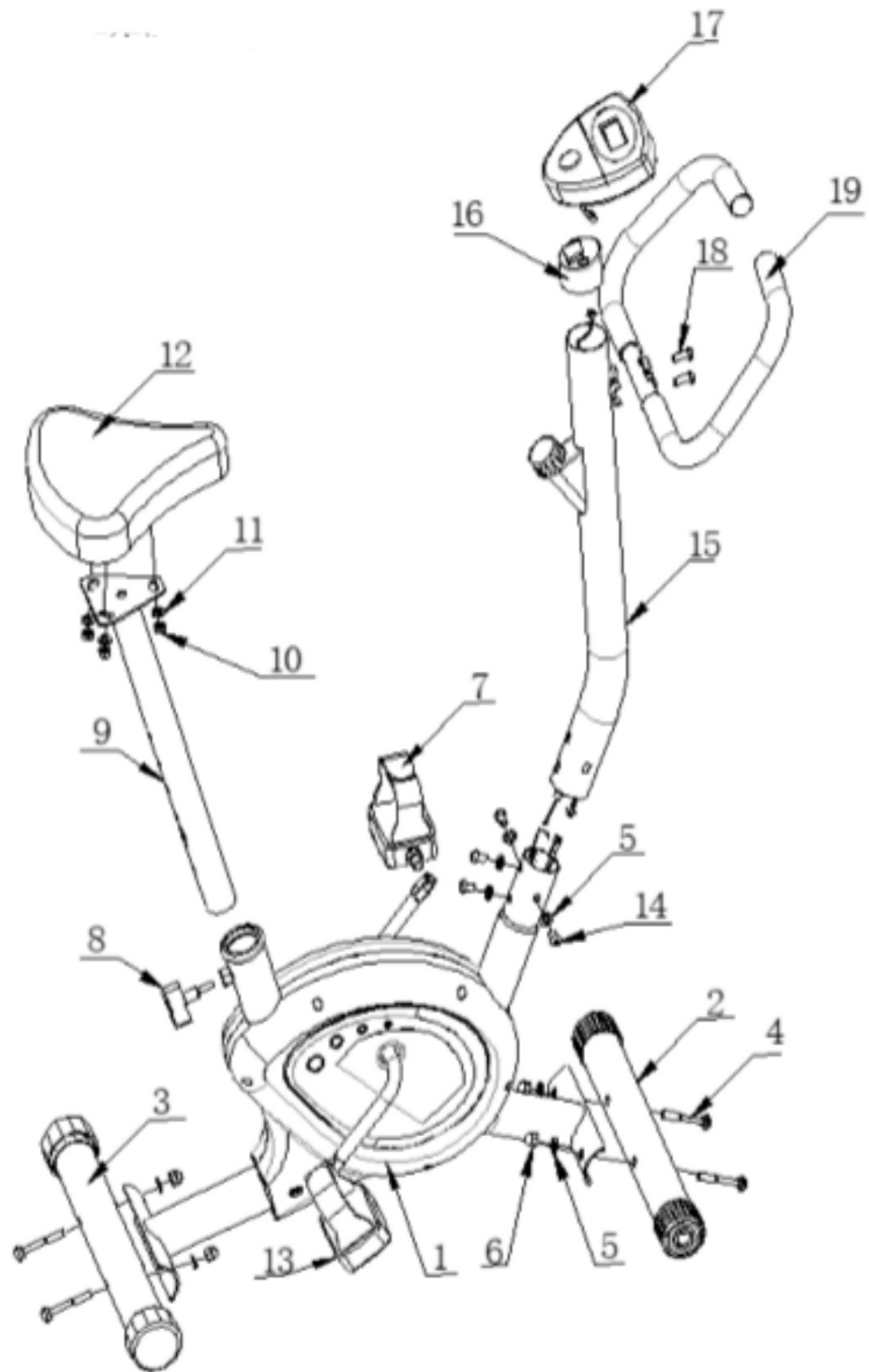
## Szobakerékpár



Gratulálunk, hogy futópadot vásárolt cégünkötől! Annak érdekében, hogy a futópad hosszú távon örömet okozzon Önnek és megfeleljen az elvárásainak, kérjük, használat előtt figyelmesen olvassa el az alábbi utasításokat, és őrizze meg azokat későbbi felhasználás céljából. Ha kölcsönadja vagy odaadja a futópadot valakinek, mindig adja át neki ezt a kézikönyvet is.

A termék nem kereskedelmi célú felhasználásra készült.

- Mindig az utasításoknak megfelelően szerelje össze, hogy biztosítsa a megfelelő működést.
- Ha kicsomagolás után bármilyen hibát észlel, soha ne szerelje össze, és azonnal forduljon az üzlethez. Ha hibás alkatrészekből szereli össze a szobakerékpárt, az személyi sérülést vagy anyagi kárt okozhat, amelyekért a szállító nem vállal felelősséget.
- Fontos, hogy elolvassa ezt a kézikönyvet a készülék összeszerelése és használata előtt. • A helytelen vagy túlzott testmozgás káros lehet az egészségére. • Bármely edzésprogram megkezdése előtt konzultáljon orvosával.  
orvos.
- Kerülje a bő ruházat viselését, amely beakadhat a szobakerékpárba vagy Ne korlátozza vagy akadályozza a mozgást. • Ne lépje túl a megengedett terhelhetőséget. • A készülék nem alkalmas terápiás használatra. • Tartsa távol a gyermekeket és a háziállatokat a készüléktől. • Nem 3 év alatti gyermekek számára készült. Csak felnőtt felügyelete mellett használja. • Ne használja és ne tárolja nyílt láng vagy gyúlékony vegyszerek közelében. • Időről időre ellenőrizze a csavarokat, és szükség esetén húzza meg őket. • Karbantartáshoz nedves ruhát használjon.



Keret	1 db	Ülés	1 db
Elülső támasz láb	1 db	Jobb pedál	1 db
Hátsó lábtartó	1 db	Imbuszcsavar	4 alkalommal
Csavar kulccsal fej	4 alkalommal	Kormányrúd	1 db
Anyá kupakkal	4 alkalommal	Számítógép-tartó	1 db
Bal pedál	1 db	Fordulatszámérő	1 db
Beállítócsavar	1 db	Imbuszcsavar	2 alkalommal
Nyeregcső	1 db	Kormányok	1 db
M8-as rögzítőanya	3 alkalommal	Szabályozó gomb feszültség	1 db
Mosó	3 alkalommal	Alátétek	4 alkalommal



- Szkenelés: nyomja meg a Mód gombot más funkciók kiválasztásához.
- Kiválasztás: az egyes módok időintervallumokban történő kiválasztása.
- Távolságmérési funkció (DST): a megtett teljes távolságot méri.
- Sebességfunkció (SPD): kijelzi a folyamatban lévő haladási sebességet.
- Időzítő funkció (TMR): 0-tól 99:59 óráig.
- Kalóriafunkció (CAL): edzés közbeni kumulatív fogyasztás.
- Odogram (ODO): nyomja meg az üzemmód gombot, és miután az ODO jelzés megjelenik az alján képernyőn megjelenik a távolságmérési funkció.

Időzítő (TMR).....0-tól 99:59 percig.

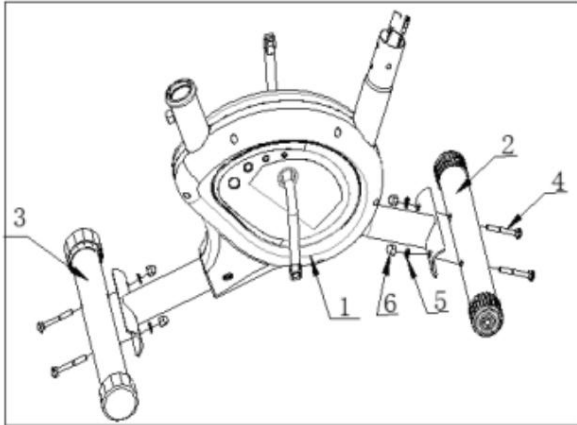
Sebesség (SPD).....0-tól 99,9 km/h-ig

Távolság (DST).....0-tól 999,9 km-ig

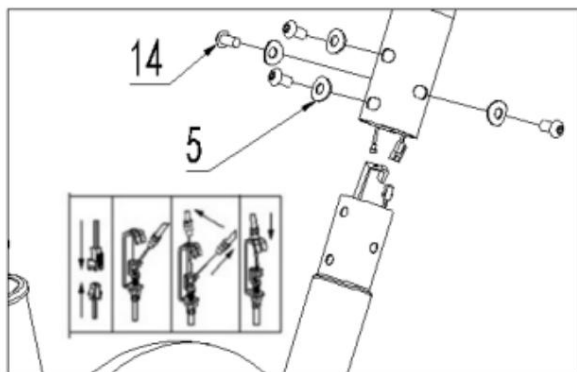
Kalória (CAL).....0-tól 9999 kcal-ig

Kilométeróra (ODO).....0,0-99,99 km vagy mérföld

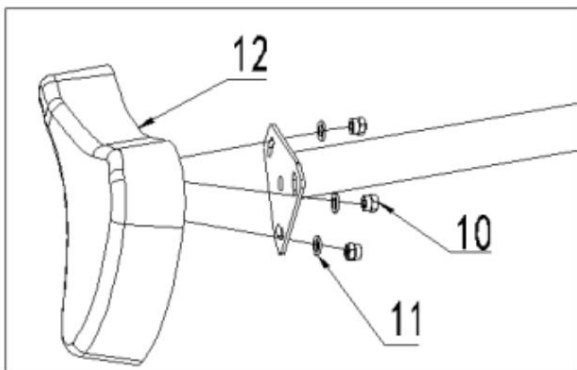
Pulzusszám (PLS) .....40-200 ütés/perc.



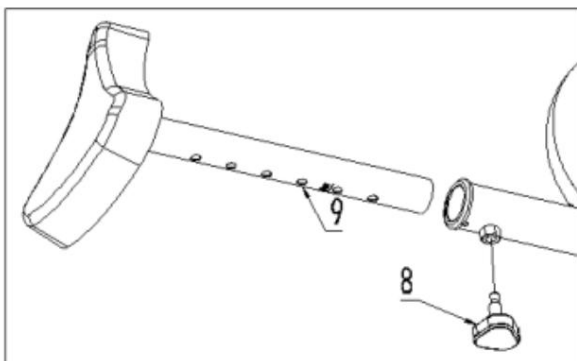
Rögzítse a hátsó lábtartót (3) a vázhoz két készlet kalapos anya (6), alátét (5) és villáskulcsfejű csavar (4) segítségével. Rögzítse az első lábtartót (2) a vázhoz (1) két készlet kalapos anya (6), alátét (5) és villáskulcsfejű csavar (4) segítségével.



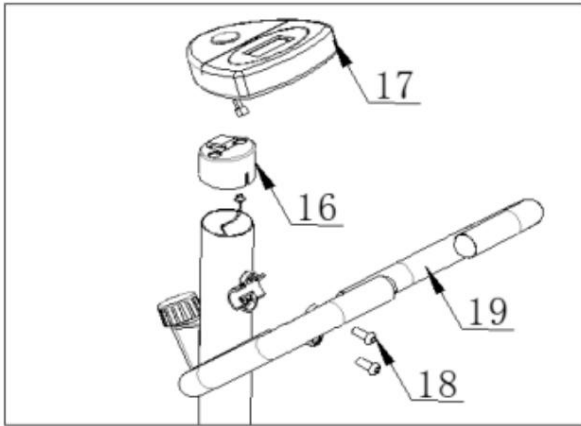
Fogja meg a kormányt (15), és csatlakoztassa a felső és az alsó érzékelő kábelét. Ezután nyomja be a vezérlőrudat (15) a kormány házába, majd rögzítse az imbuszcsavarokkal (11) és négy alátéttel (5). A letétel előtt fordítsa az ellenállás gombját a minimális állásba.



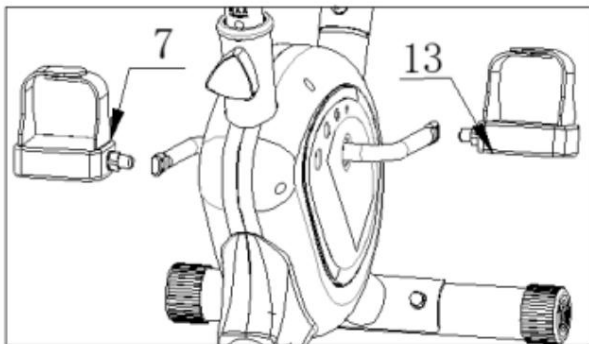
Rögzítse az ülést (12) az ülécsohöz (9) a három kis alátét (11) és a három rögzítőanya (10) segítségével, amelyek az ülés alatt találhatók.



Helyezze be a nyeregcsövet (9) a vázba (1) és igazítsa a furatokat a megfelelő ülés magasság eléréséhez. Rögzítse a nyeret a helyén az állítógombbal. (8)



Csatlakoztassa a felső számítógépkábelt a számítógéphez (17), és csúsztassa le a számítógépet a kormány tetején található számítógéptartóba (16). Rögzítse a kormányt (19) a két imbuszcsavarral (18).



A pedálok (7 és 13) L és R - bal és jobb - jelöléssel vannak ellátva. Csatlakoztassa őket. A jobb hajtókar a szobakerékpár jobb oldalán található, amikor rajta ül. Figyelje meg, hogy a jobb pedált az óramutató járásával megegyezően, a bal pedált pedig az óramutató járásával ellentétesen kell forgatni.

Fel kellene csavarozni.

- Az ülés magasságát a beállító gomb eltávolításával és felemelésével vagy az ülés leengedésével.
- A nyeregcsőben 6 lyuk található, amelyek különböző magasságokat tesznek lehetővé. • Miután kiválasztotta a megfelelő magasságot, helyezze vissza az állítógombot, és húzza meg. • A feszességállító gombbal módosíthatja a pedálok ellenállását. • A nagyobb ellenállás nehezebbé, az alacsonyabb ellenállás könnyebbé teszi a pedálozást. • A legjobb eredmény elérése érdekében állítsa be a feszességet.

#### KÖRNYEZETVÉDELME:



A készüléket, tartozékait és csomagolását környezetbarát módon ártalmatlanítsa. Ne dobja a háztartási hulladékkal együtt. Az EU-n belül ez a szimbólum azt jelzi, hogy a terméket tilos a háztartási hulladékkal együtt ártalmatlanítani. Ez a termék értékes, újrahasznosítható anyagokat tartalmaz, és a környezet és az emberi egészség védelme érdekében újrahasznosító rendszerben kell leadni, mivel a környezet és az emberi egészség károsodhatna az ellenőrizetlen hulladékkezelés miatt. Kérjük, a terméket a megfelelő gyűjtőrendszereken keresztül ártalmatlanítsa, vagy adja le a vásárlás helyén. Innen újrahasznosításra kerül.